

## ПАМЯТКА ДЛЯ НАСЕЛЕНИЯ ПО ПРОФИЛАКТИКЕ МИКРОСПОРИИ «ОСТОРОЖНО! СТРИГУЩИЙ ЛИШАЙ (МИКРОСПОРИЯ)»

### Что такое микроспория?

Микроспория (стригущий лишай) – грибковое заболевание, обусловленное различными видами грибов рода *Microsporum*, при котором поражаются кожа или волосы.

Микроспория является самой распространенной грибковой инфекцией, не считая грибка стоп. Заболевание встречается повсеместно. Микроспория очень заразна. Чаще болеют дети.

При микроспории гладкой кожи в месте внедрения возбудителя болезни гриба появляется отечное пятно, бледно-розовой окраски с четкими границами в виде возвышающегося валика ярко-красного цвета, т.е. очажок, имеет вид кольца или овала. Наиболее часто эти очаги располагаются на коже лица, шеи, предплечий и плеч. Может беспокоить умеренный зуд.



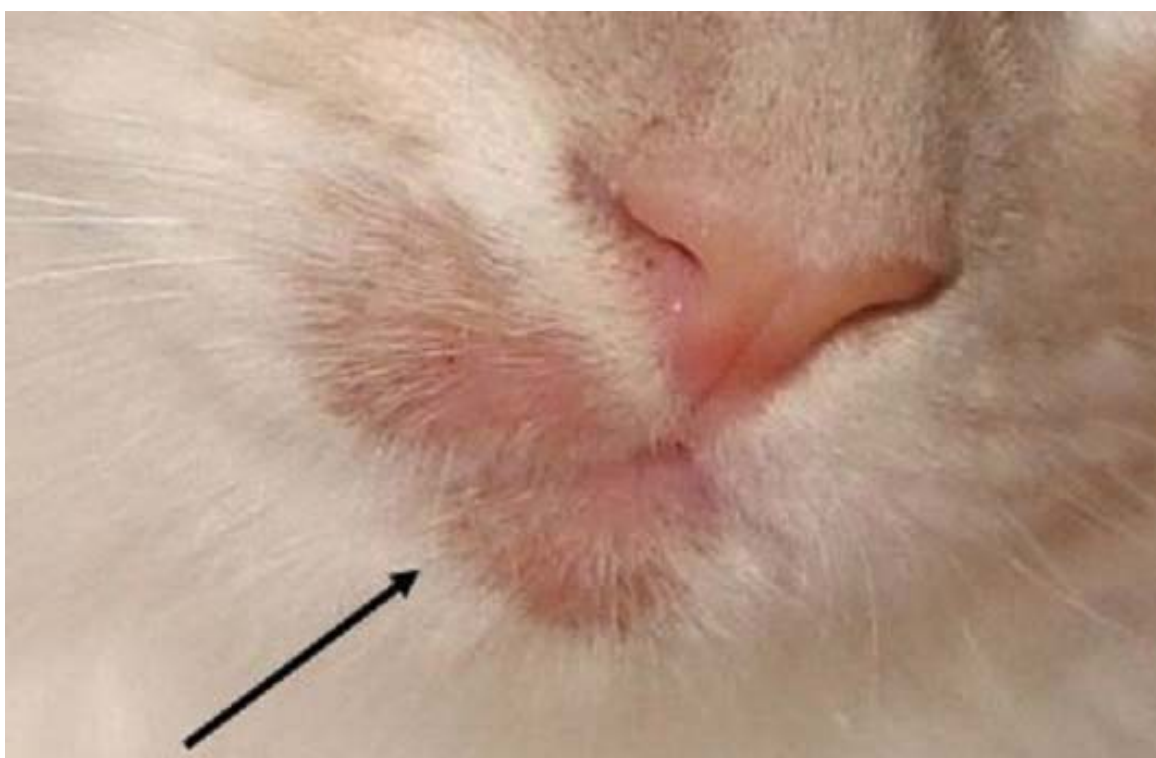
При микроспории кожи волосистой части головы очаги микроспории кожи волосистой части головы располагаются главным образом на макушке, в теменной и височной областях. Обычно это 1-2 крупных очага от 2 до 5 см с округлыми очертаниями и четкими границами. По периферии крупных очагов могут быть отсевы – мелкие очажки диаметром 0,5-1,5 см. В начале заболевания на месте поражения образуется участок шелушения. Через неделю поражаются волосы головы, которые становятся хрупкими, обламываются над уровнем кожи на 4-6 мм и выглядят как бы подстриженными (отсюда второе название болезни «стригущий лишай»). Болеют в основном дети 5-12 лет.



### **Как происходит заражение детей?**

Основной источник заболевания – кошки (обычно котята), реже собаки. Особенно распространена микроспория бездомных, безнадзорных кошек и собак. Возбудитель микроспории гриб микроспорум устойчив во внешней среде, в волосах, в чешуйках кожи, шерсти, которые попадают в песочницы, содержатся в песке или пыли подвалов, подъездов при нерегулярной уборке, сохраняет способность к заражению в течение нескольких лет. **Но основной путь заражения – это прямой контакт с больными кошками и собаками, когда дети их гладят, берут на руки, ласкают их, играют с ними.** Можно заразиться через и предметы обихода – расчески, белье и др. При заболевании животных участки облысения располагаются на морде, ушных раковинах, лапах, чаще на передних. Зачастую внешне здоровые кошки могут быть носителями гриба и тогда выявить микроспорию можно в люминесцентном свете, обследование можно сделать в ветеринарной станции, куда нужно обращаться с больными животными.

Скрытый период заболевания у людей от 5-7 дней до 5-6 недель (это время от попадания гриба на кожу до появления первых признаков заболевания).



### **Как предупредить заражение микроспорией?**

Необходимо выполнять несколько правил:

- исключить контакты с бездомными животными;
- следить за тщательным мытьем с мылом рук детьми после игры на улице или обязательно после игр с животными; ни в коем случае не играть с безнадзорными и чужими животными;
- обратиться в ветеринарную станцию для обследования и регистрации вашего нового домашнего питомца;
- не выбрасывать на улицу кошек или собак, что приведет их к заболеванию, от которых заражаются в первую очередь дети;
- следить за чистотой кожи тела, волос, ногтей у детей;
- не пользоваться чужими головными уборами, расческами, полотенцем, одеждой;
- мыть голову горячей водой с моющим средством сразу после стрижки волос в парикмахерской.

**ОБРАТИТЕ ВНИМАНИЕ! При подозрении на микроспорию, подготовка к исследованию - основа качественного результата анализов:**

Перед исследованием пациенту необходимо исключить:

1. применение противомикотических препаратов (растворы, крема, мази);
2. прием системных антимикотиков;
3. применение косметических средств;
4. обработку пораженного участка мылом.

**Помните, что при подобном заболевании необходимо обратиться на прием к врачу-дерматовенерологу (по удобному для Вас адресу)!**

**Консультативно-диагностические отделения ГБУЗ "СОКВД"**

Основной корпус:

Адрес: г. Самара, ул. Венцека 35

Телефон: +7(846)333-57-06

E-mail: [guzsokvd@mail.ru](mailto:guzsokvd@mail.ru)

Консультативно-диагностическое отделение №1 (КДОН№1)

Адрес: ул. Проспект Кирова, 242,

телефон: 8 (846) 956-06-04

Консультативно-диагностическое отделение №2 (КДОН№2)

Адрес: ул. Революционная, 138,

телефон: 8 (846) 260-56-68

Консультативно-диагностическое отделение №3 (КДОН№3)

Адрес: ул. Н. Панова, 8,

телефон: 8 (846) 334-79-42

Консультативно-диагностическое отделение г.о. Новокуйбышевск

Адрес: ул. Чернышевского, 1 «А»,

телефон: 8 (846) 35-6-84-93

Консультативно-диагностическое отделение г.о. Чапаевск

Адрес: ул. Ленина, 5,

телефон: 8(846)39-2-23-45.

**ГБУЗ СО «Тольяттинский КВД»**

Адрес: г.Тольятти, Автозаводское шоссе, д.7;

Телефон: 8-8482-22-64-14

Клинико-диагностическое отделение ГБУЗ СО «ТКВД» г.о. Жигулевска,

Адрес: г.Жигулевск, ул.Первомайская, д.10,

Телефон: 8-848-62-2-11-47

**ГБУЗ СО «Сызранский КВД».**

Адрес: г.Сызрань, ул.Интернациональная, д.13

Телефон: 8-8464- 98-15-02

**Жители сельских районов (по территориальному принципу) в кожно-венерологический кабинет ЦРБ.**